

Terrassen en pleinen voor de wetenschap

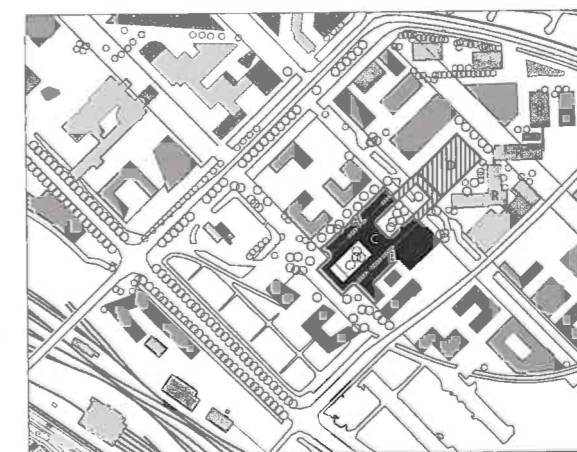
Faculteitsgebouw in Amsterdam door Rudy Uytenga Architectenbureau, Architectuurstudio HH en Meyer en Van Schooten Architecten

Met de nieuwe Faculteit van Natuurwetenschappen, Wiskunde en Informatica (FNWI) toont de Universiteit van Amsterdam nieuw elan. Verschillende vakgebieden en onderzoeksgroepen zijn bij elkaar gebracht in een open en gastvrij gebouw waar samenwerken centraal staat. De drie betrokken architectenbureaus hebben het aangereikte thema 'articulatie van de interactie' ieder op hun eigen manier maat, vorm en materiaal gegeven. **Pierijn van der Putt**

De nieuwe Faculteit voor Natuurwetenschappen, Wiskunde en Informatica (FNWI) van de Universiteit van Amsterdam is een afrekening met oude academische waarden, normen en gebruiken. De muren zijn afgebroken. De muren van boeken wel te verstaan, waarachter academici verscholen zaten waarvan de goegemeente dacht dat ze al waren gepensioneerd, of overleden. Weg met de achterkamertjes. De nieuwe academische omgeving is open en verbonden, een podium voor ontmoeting, uitwisseling en inspiratie.

In het gebouw komen verschillende architectonische ideeën samen. Het bureau van Rudy Uytenga had oorspronkelijk de prijsvraag gewonnen, maar de UvA besloot nadien om de opdracht alsnog te verdelen over drie bureaus. Zo werd de faculteit een compositie van drie bouwdelen, ontworpen door Uytenga (die ook coördinator is), Architectuurstudio HH en Meyer en Van Schooten Architecten. Het vierde bouwdeel, ook van Uytenga, wordt in de nabije toekomst nog toegevoegd. Verder zal het gebouw worden aangesloten op een aantal bestaande gebouwen die door Architectuurstudio HH worden gerenoveerd.

De drie langwerpige bouwdelen zijn evenwijdig aan elkaar opgesteld. Het middelste en tevens het grootste (bouwdeel C) is door Uytenga ontworpen. Hierin zijn de kantoren, twee binnenhoven, een grote centrale vide met de hoofd entree en de collegezaal ondergebracht. De laboratoria en de daarbij behorende ondersteunende functies zijn, samen met het studielandschap, de bibliotheek en de cafetaria, te vinden in de twee andere vleugels ontworpen door Hertzberger en Meyer en Van Schooten.

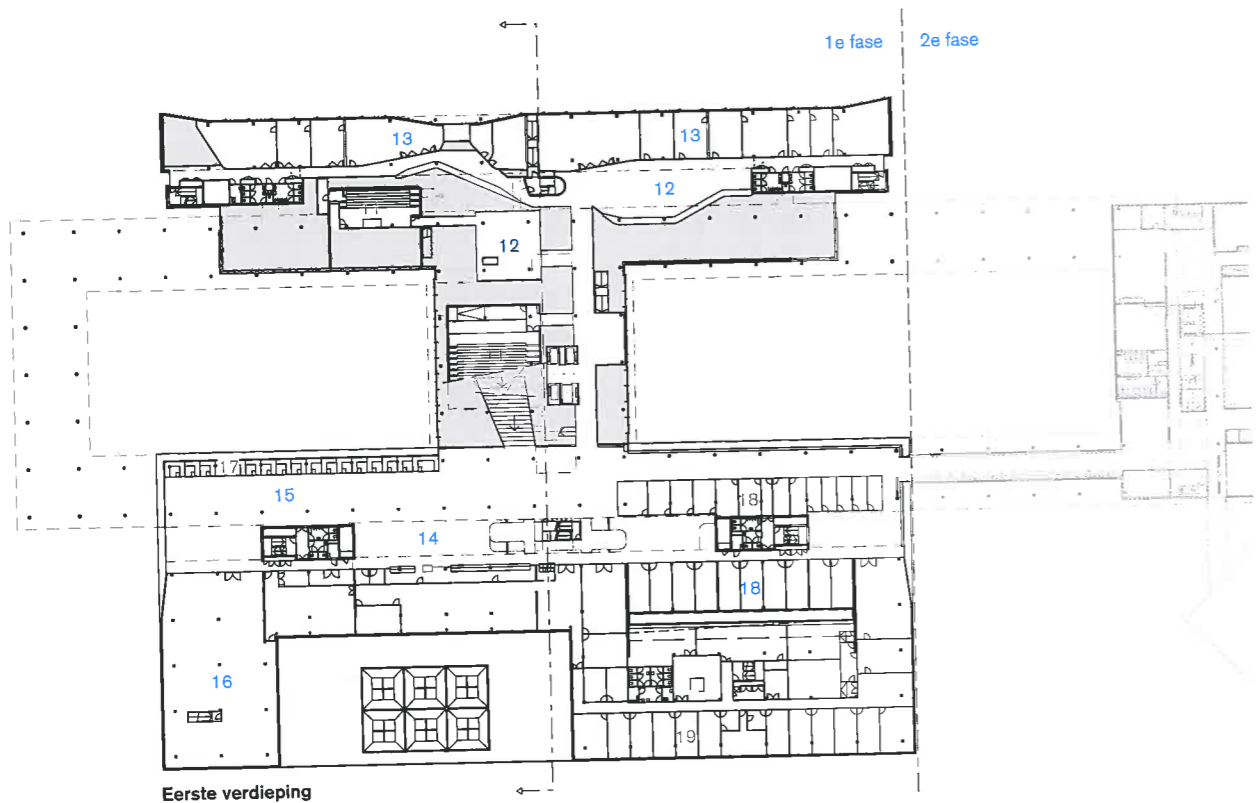


1 In de centrale vide van het nieuwe gebouw voor FNWI van de Universiteit van Amsterdam komen de laboratoriumvleugel A door Architectuurstudio HH en het middelste bouwdeel C door Rudy Uytenga bij elkaar. Doordat in kleur en materiaalkeuze veel overeenkomsten te vinden zijn, sluiten beide bouwdelen subtiel op elkaar aan. *Foto Jeroen Musch*

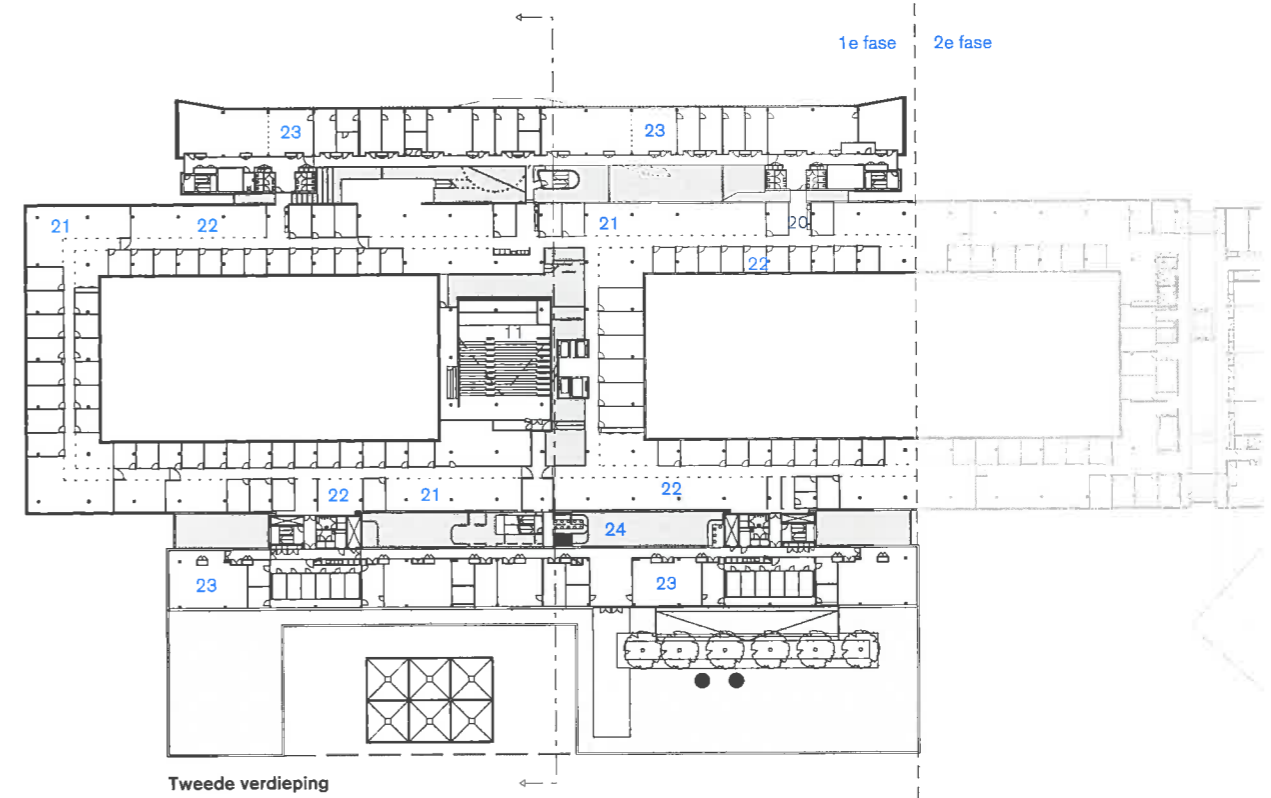
2 Situatie met toekomstig station Amsterdam Science Park
A Architectuurstudio HH
B Meyer en Van Schooten Architecten
C Rudy Uytenga Architectenbureau
D Rudy Uytenga Architectenbureau (oplevering 2010)
R Renovatie door Architectuurstudio HH (oplevering 2010)

Uytenga heeft van zijn deel een ingetogen gebouw gemaakt, dat spreekt door de beheerste materialisering en de heldere ruimtelijke opzet. Regelmatig gedistribueerde betonkolommen dragen de betonnen vloeren. Omdat gebruik is gemaakt van betonkernactivering en opslag van warmte in de grond, zijn in de kantoren geen verlaagde plafonds nodig. Hierdoor is de vrije hoogte groter en is de verleidelijke eenvoud van flexibiliteit en vrije indeling van Le Corbusiers Dom-ino-principe binnen handbereik.

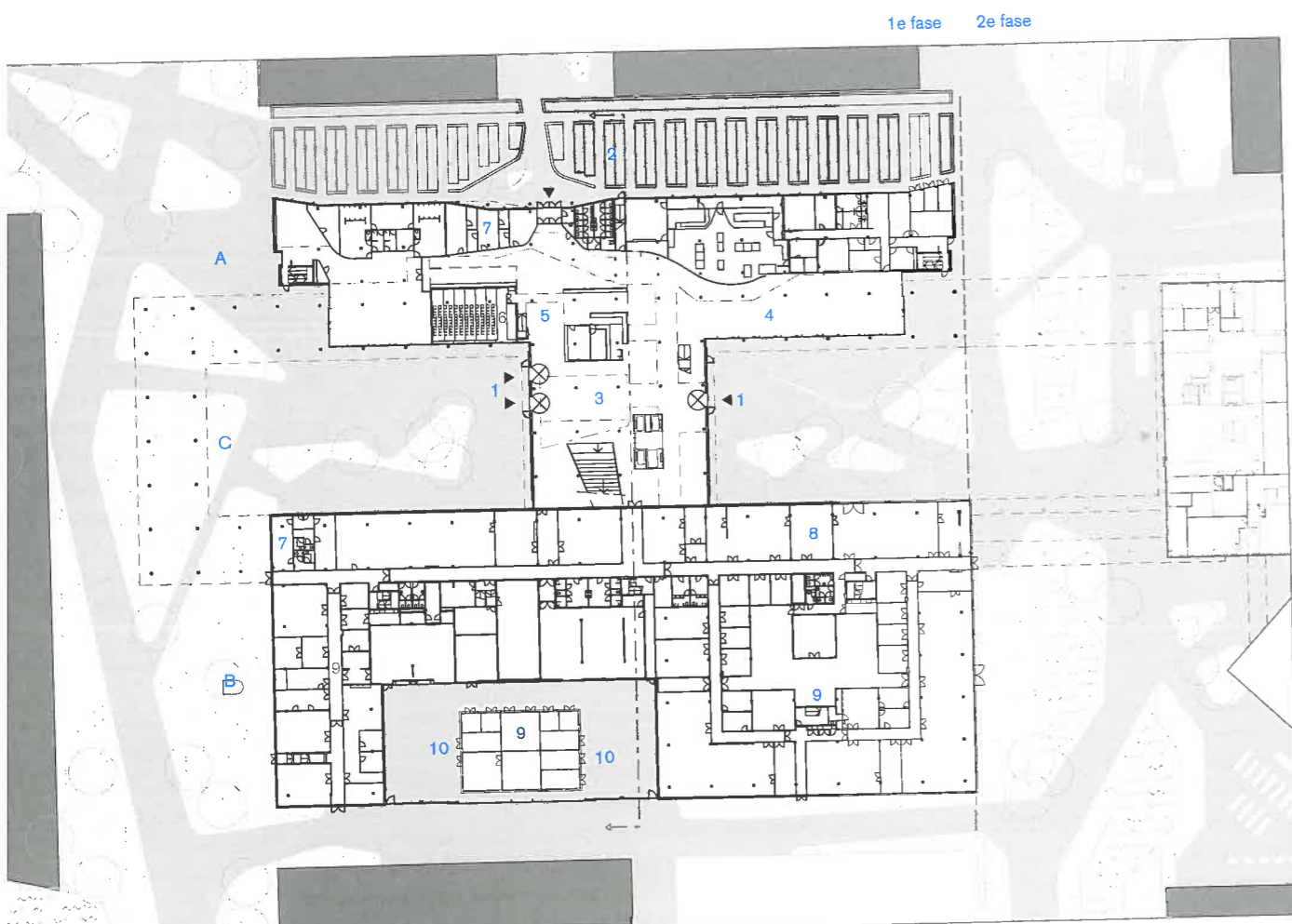
Hoewel bouwdeel C terughoudend is, is het niet minimalistisch. In de gevel geven travertinbanden en verspringingen het oog houvast en het gebouw massa. In het overwegend witte interieur zijn subtiele houten accenten aangebracht, bijvoorbeeld in de trapleuningen en op de grote, zwevende



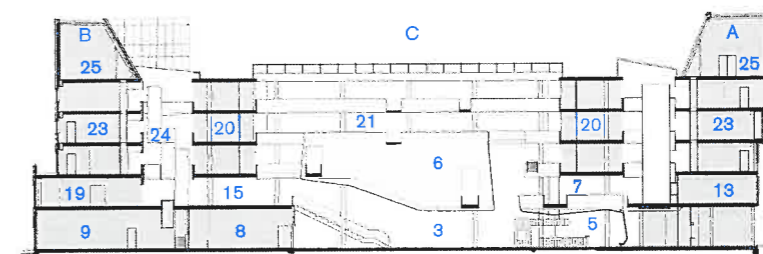
Eerste verdieping



Tweede verdieping



Begane grond



Dwarsdoorsnede

A Architectuurstudio HH
 B Meyer en Van Schooten
 Architecten
 C Rudy Uytengaak
 Architectenbureau

- 1 entree in hof
- 2 fietsentuin
- 3 entreehal
- 4 restaurant
- 5 espressobar
- 6 collegezaal
- 7 studieverenigingen
- 8 werkplaatsen
- 9 magazijnen
- 10 expeditie
- 11 collegezaal
- 12 studieplekken
- 13 onderwijsruimtes
- 14 balie bibliotheek en studentenadministratie
- 15 studiecentrum
- 16 bibliotheek
- 17 studiecellen
- 18 studieruimtes
- 19 backoffice
- 20 gesloten kantoren
- 21 open werkplekken
- 22 pantry
- 23 laboratoria
- 24 werkplekken op terrassen
- 25 technische ruimtes



Het stedenbouwkundig plan van het Science Park, waarin de FNWI ligt, is ontworpen door KCAP en Karres en Brands landschapsarchitecten. Het voorziet in een afwisseling van bouwvelden en onbebouwde 'polderstroken', doorsneden door een netwerk van paden. De faculteit staat loodrecht op de in dit plan aangegeven hoofdstructuur, zodat zijn centrale positie wordt benadrukt. De twee semibesloten binnenhoven, met daartussen de entreehal, vormen een publieke ruimte die de twee polderstroken verbindt. Foto Pieter Kers



king van polyester. De suggestie wordt gewekt dat er twee gebouwen naast elkaar staan en dat de tussenruimte in wezen buiten is.

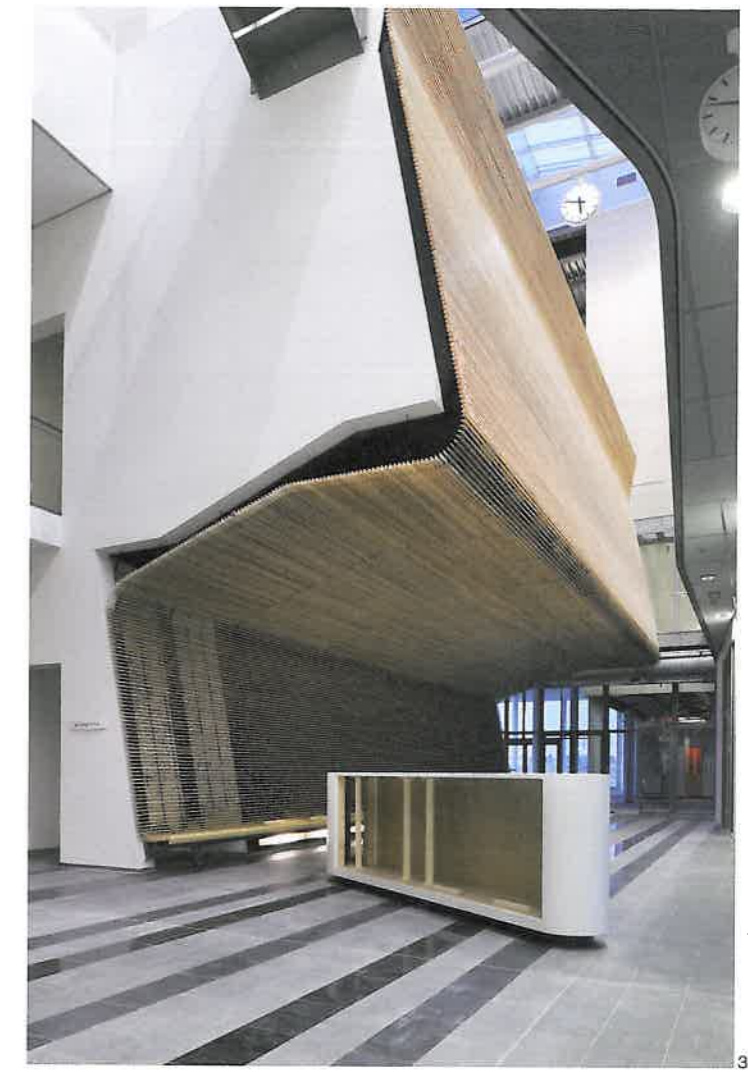
Deze ruimte is ingenomen door een 'Fremdkörper' van gestapelde, uitkragende terrassen. Dit is een nieuw element, dat in kleur (geel tussen blauw en wit) en tactiliteit (spiegelglad tussen ruw en zacht) een zelfstandige positie inneemt. Op de terrassen zijn werkplekken gemaakt waar studenten alleen of in groepjes kunnen studeren.

In laboratoriumvleugel B, ontworpen door van Meyer en Van Schooten, zijn de kleuren fel en de vormen sprekend. In Hertzbergers vleugel A is de architectuur minder zinnenprikkelend. Daar ligt de nadruk op de potentie van de leegte. Voeg daar de heldere architectuur van Uytenga toe, met de semi-open kantoorvelden afgescheiden door translucente panelen, en het is duidelijk dat de drie bureaus hier elk op hun eigen manier invulling hebben gegeven aan het motto van articulatie van de interactie.

1 Omdat de vides zijn voorzien van dakramen, komt genoeg daglicht binnen. De publieksintensieve functies zijn ondergebracht op de begane grond, op de eerste verdieping bevinden zich de bibliotheek, het studiecentrum, de studieplekken en de onderwijsruimtes. Op de tweede verdieping zijn de laboratoria, de gesloten kantoren en de openwerkplekken gehuisvest.

2 Het interieur van bouwdeel C door Rudy Uytenga is net als het exterieur ingetogen. Dit komt tot uiting in de beheerste materialisering en de heldere ruimtelijke opzet.

3 In de centrale vide valt vooral het twee verdiepingen hoge houten scherm op. De organische vorm komt op verschillende manieren in het bouwdeel terug. Zo functioneert hij op de begane grond als een bank. Foto's Pieter Kers



collegezaal. Op deze manier is een tactiele laag aan het ontwerp toegevoegd. Projectarchitect Laurens Jan ten Kate van Architectuurstudio HH zoekt in de kleur en de materiaalkeuze van Laboratoriumvleugel A aansluiting bij Uytenga's ontwerp. Waar Uytenga akoestisch materiaal met verticale stroken heeft gebruikt, heeft Ten Kate voor hetzelfde materiaal gekozen maar dan horizontaal aangebracht. Hierdoor zijn de balustrades nauwelijks van elkaar te onderscheiden. Deze kleine veranderingen zorgen voor accentverschuivingen, maar de teneur is één van vreedzame co-existentie.

Deze terughoudendheid past bij de filosofie van eerder werk van Hertzberger en Ten Kate. Het is hen erom te doen een conditie te scheppen, een voorwaarde die bepaald gebruik mogelijk maakt of oproept. Het gebouw is daarbij een podium, en niet een speler.

Ten Kate heeft het gebouw benaderd als een plein. Net als in eerder werk van het bureau speelt de metafoer van de stad hier een belangrijke rol. In de pleinen en de straten van de stad komen informele contacten tot stand en zoeken de bewoners naar manieren om zich de ruimte eigen te maken. Zo lijkt de stalen trap die op zijn weg naar boven brutaal de vide binnendringt, een architectonische aansporing tot het beoogde sociale gedrag.

Anders gaat het eraan toe in de vide die door Meyer en Van Schooten is ontworpen. Hier is gekozen voor een meer conflictueuze oplossing. Projectarchitect Barry van Waveren heeft het materiaal van de buitengevel doorgetrokken in de vide. Het zachte wit van Uytenga's gebouw wordt zo geconfronteerd met een stekelige blauwzwarte wandafwer-





Faculteit der Natuurwetenschappen, Wiskunde en Informatica. Science Park Amsterdam

Opdrachtgever Universiteit van Amsterdam
Projectmanagement Aronsohn Management, Rotterdam
Adviseur constructie ABT Adviesburo voor Bouwtechniek, Velp
Adviseur installaties Valstar Simonis Raadgevende Ingenieurs, Rijswijk
Adviseur bouw fysica DGMR Raadgevende Ingenieurs, Arnhem
Labadviseur AT Osborne, Baarn
Aannemer Ballast Nedam Speciale Projecten, Nieuwegein
Aannemer installaties Burgers Ergon Installatietechniek, Eindhoven
Voorlopig ontwerp eerste fase 2003
Voorlopig ontwerp tweede fase mei 2005
Definitief ontwerp december 2005
Aanvang bouw april 2007
Oplevering februari 2009

Bouwdeel A

Ontwerp Architectuurstudio HH
Projectarchitecten Laurens Jan ten Kate
Projectteam Henk de Weijer, Johan Rooijackers, Matteo Kuijpers
Projectteam interieur Francine van Loon
Bruto vloeroppervlakte 8.396 m²
Programma laboratoria, collegezalen, studieverenigingen en leerpleinen
Bouwsom incl installaties €12.144.995 excl btw
Bouwsom incl installaties €14.452.544 incl btw
Bouwsom excl installaties €6.744.995 excl btw
Bouwsom excl installaties €8.026.544 incl btw

Bouwdeel B

Ontwerp Meyer en Van Schooten Architecten
Projectarchitecten Roberto Meyer, Jeroen van Schooten, Barry van Waveren
Projectteam Frank Bouwman, Jan van Wel
Projectteam interieur Harry van der Berg, Jurgen Codfried, Alicja Mielcarek
Bruto vloeroppervlakte 15.542 m²
Programma onderwijsgebouw met laboratoria, magazijnen, werkplaatsen, bibliotheek, studiecentrum
Bouwsom incl installaties €18.096.720 excl btw
Bouwsom incl installaties €21.535.097 incl btw
Bouwsom excl installaties €11.169.720 excl btw
Bouwsom excl installaties €13.324.096 incl btw

Bouwdeel C

Ontwerp Rudy Uytenhaak Architectenbureau
Projectarchitecten Rudy Uytenhaak, Marco Romano
Projectteam Michaela Brethauer, Joppe Kneppers, Jan Olthuis, Martin Dalenberg, Johan Pijl, Martijn Pietersen, Elina Bakker, Daan Dutilh
Projectteam interieur Frank Langhorst, Joke Willekes
Bruto vloeroppervlakte 19.004 m²
Programma entreehal, bar/café, restaurant, auditorium, onderwijszalen, sterrenkoepels, theoretische instituten voor wiskunde en informatica, kantoren en faciliteiten
Bouwsom incl installaties €18.583.826 excl btw
Bouwsom incl installaties €22.114.753 incl btw
Bouwsom excl installaties €12.233.826 excl btw
Bouwsom excl installaties €14.558.252,- incl btw

1 Het kantoorgebouw is door Rudy Uytenhaak gedeeltelijk op kolommen gezet, zodat de twee binnenhoven van buitenaf bereikbaar zijn.

Foto Jeroen Musch
 2 In de vide, ontworpen door Meyer en Van Schooten, wordt de terughoudende architectuur van Rudy Uytenhaak geconfronteerd met een stekelige blauwzwarte wandafwerking van polyester. De suggestie ontstaat dat ze als twee losse gebouwen naast elkaar staan.

Foto Pieter Kers
 3 Op het gevaar af overdadig te zijn, is de vloer van de vide van bouwdeel B in een ouderwets eiken visgraatpatroon gelegd, met een onmiskenbaar traditionele uitstraling.

Foto Jeroen Musch

