



Het ministerie van Sociale Zaken is binnen het oeuvre van Herman Hertzberger het laatste op het structurealisme gebaseerde werk. De ontwerpwerkzaamheden zijn in 1979 begonnen en het gebouw is, na vertragingen in het proces, in 1990 opgeleverd. Het gaat uit van structurele eenheden die aan elkaar geschakeld zijn rondom een doorlopende binnenstraat. Het thema "een gebouw als stad" krijgt door deze opzet optimaal vorm. Er zijn pleinen, straten, wijken en buurten. Binnen het oeuvre van Herman Hertzberger is deze gedachte samen met het hoofdkantoor van Centraal Beheer Apeldoorn (1972) hier het meest optimaal gerealiseerd.

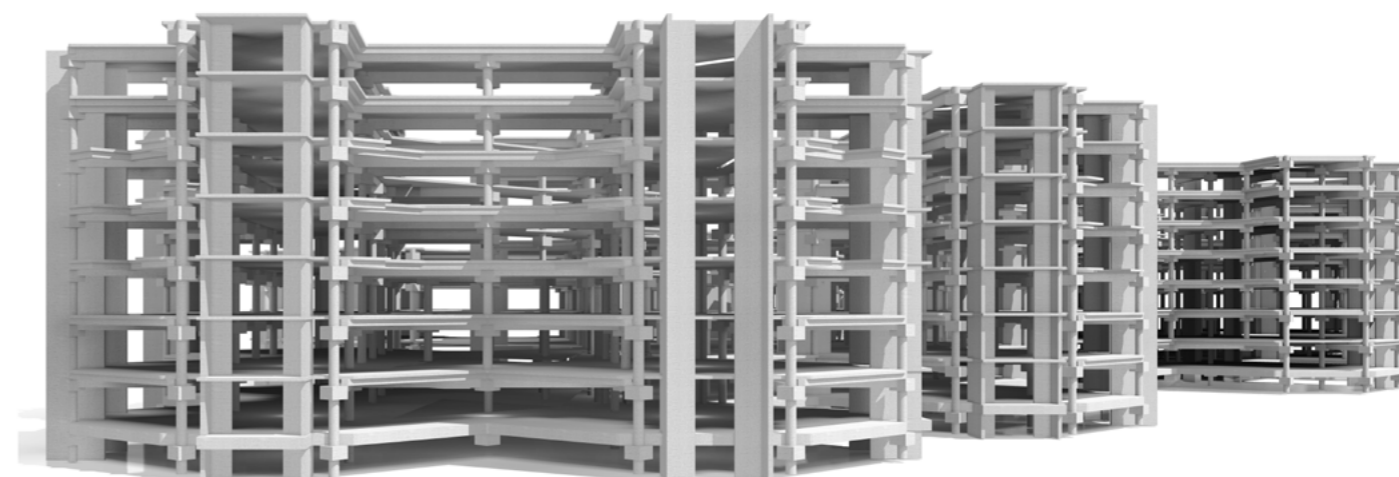
"Bij het ontwerp van het gebouw is reeds rekening gehouden met de mogelijkheid van een andere bestemming. Wij zien het dan ook als een logisch vervolg om aan te tonen hoe bijvoorbeeld een eventuele woonbestemming hierin kan worden ondergebracht. Het is daarbij overigens wel te verwachten dat hiervoor verbouwingen zullen moeten plaatsvinden, waarbij het niet kan worden uitgesloten dat bepaalde onderdelen ingrijpend zullen moeten worden aangepast of plaats moeten maken voor iets anders waarmee het oorspronkelijke gebouw dan zal worden aangetast."

Herman Hertzberger, december 2015

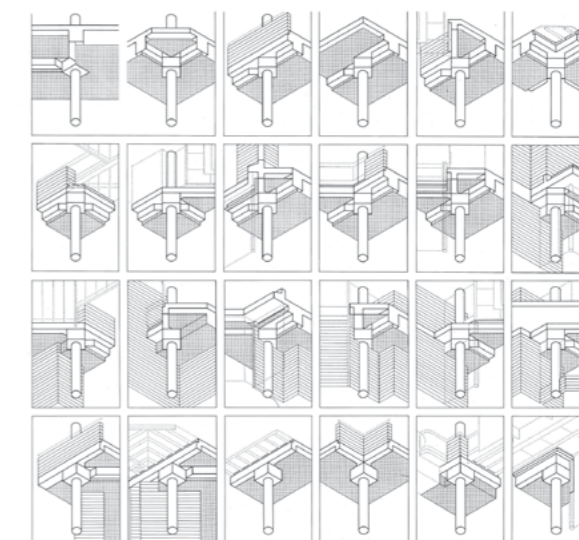


HET GEBOUW NA OPLEVERING IN 1990 ▼▲





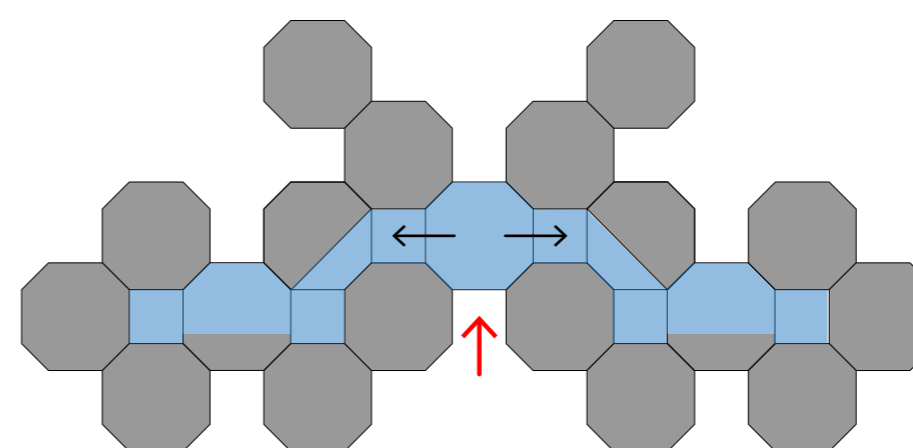
▲ DE CONSTRUCTIE BESTAAT UIT EEN BETON-
SKELET VAN GEPREFABRICEEERDE
ELEMENTEN, OPGEBOUWD UIT KOLOM-
MEN WAAROP BALKEN IN ACHT VERSCHILLENDE
RICHTINGEN KUNNEN WORDEN OPGELEGD DIT
SYSTEEM BIEDT GROTE FLEXIBILITEIT



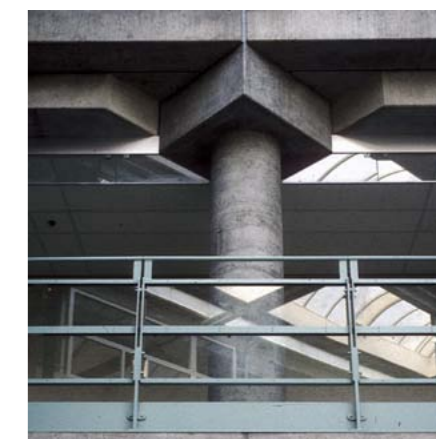
▲ HET HUIDIGE GEBOUW HEEFT DOOR, DE VOOR-
MALIGE FUNCTIE VAN EEN MINISTERIE, HET
KARAKTER VAN EEN BASTION



▲ HET GEBOUW KAN HORIZONTAAL WORDEN OPGEDEELD MET OP DE ONDERSTE
VERDIEPINGEN FUNCTIES ZOALS WINKELS, HORECA EN EEN SCHOOL. OP DE
BOVENSTE VERDIEPINGEN WOONFUNCTIES EN KANTOREN.



▲ HET GEBOUW IS GEORGANISEERD ALS EEN AANTAL CLUSTERS DIE VRIJ INDEEL-
BAAR ZIJN, GEGROEPEERD LANGS EEN CENTRAAL ATRIUM MET ALGEMENE VOOR-
ZIENINGEN. DEZE HOOFDADER GEEFT HET GEBOUW EEN UITGESPROKEN STRAAT-
ACHTIG KARAKTER.





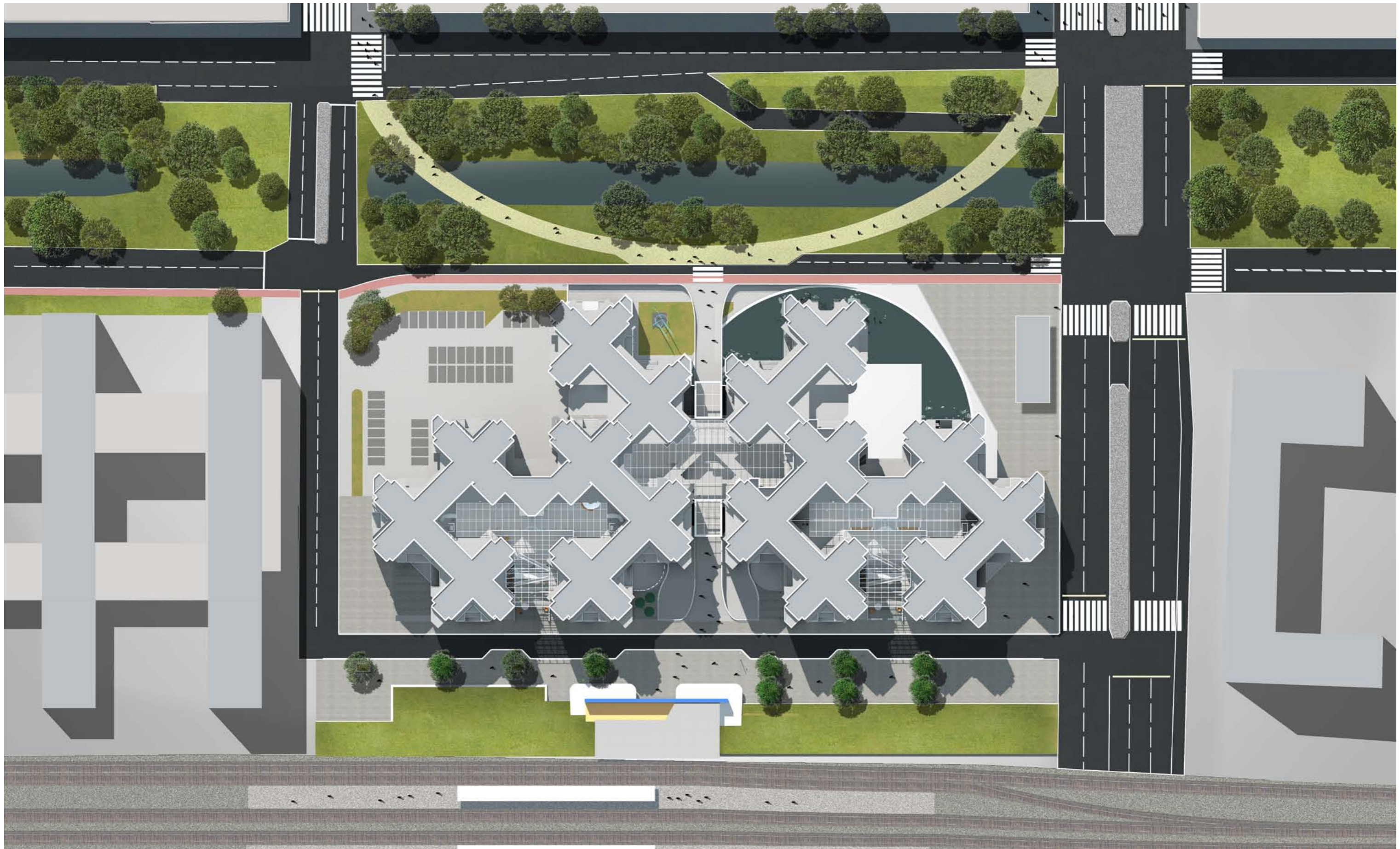
▲ DE HUIDIGE ENTREE WORDT EEN PASSAGE



▲ NIEUWE ENTREE'S AAN DE ANNA VAN HANNOVERSTRAAT



▲ DE PASSAGE VANAF DE ANNA VAN HANNOVERSTRAAT KOMT UIT OP DE SCHENKKADE. HIERDOOR ONTSTAAT ER EEN GOEDE VERBINDING TUSSEN DE BEZUIDENHOUT EN HET INTERCITYSTATION LAAN VAN NOI. HET GEBOUW WORDT HIERMEE OP EEN GOEDE WIJZE VERBONDEN MET DE OMGEVING.



▲ DE STEDENBOUWKUNDIGE INPASSING VAN HET GEBOUW IN DE OMGEVING, WAARBIJ GOED ZICHTBAAR IS HOE DOOR HET TOEVOEGEN VAN EEN PASSAGE HET GEBOUW HIERMEE VERBONDEN WORDT.



▲
DE NIEUWE FUNCTIES, WONEN, KANTOREN EN OPEN-
BARE VOORZIENINGEN, STELLEN GEHEEL ANDERE
EISEN AAN DE ENTREE. DEZE MOET IN DE TOEKOMST
EEN UITNODIGEND EN OPEN KARAKTER KRIJGEN. OOK
ZOU HET GEBOUW D.M.V. MEERDERE ENTREES, AAN
ALLE ZIJDEN VAN HET GEBOUW, BETER VERBONDEN

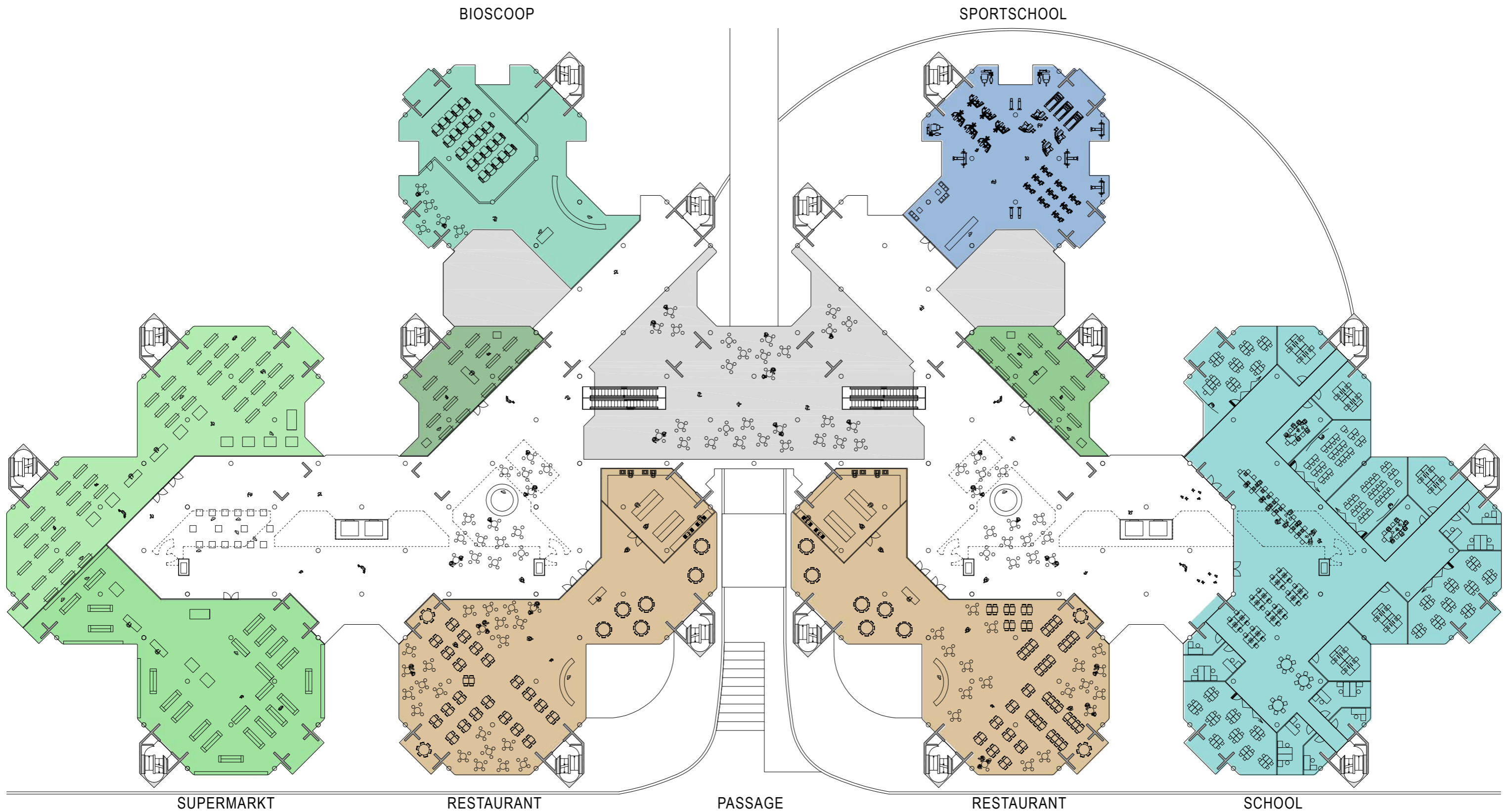
MOETEN WORDEN MET DE OMGEVING. MET HET VER-
GROTEN VAN DE TOEGANKELIJKHEID ONTSTAAT
BOVENDIEN DE MOGELIJKHEID HET GEBOUW EEN
MEER OPENBAAR KARAKTER TE GEVEN.



▲ DE ANNA VAN HANNOVERSTRAAT WORDT OP DIT MOMENT GEDOMINEERD DOOR DE BREDE TRAMBAAN. DEZE ZAL BETER IN HET MAAIVELD MOETEN WORDEN INGEPAST ZODAT HIJ GEEN BELEMMEERING MEER VORMT.



▲ IMPRESSIE VAN DE MOGELIJKHEDEN VAN EEN TERRAS BIJ HET NIEUWE RESTAURANT AAN DE ANNA VAN HANNOVERSTRAAT



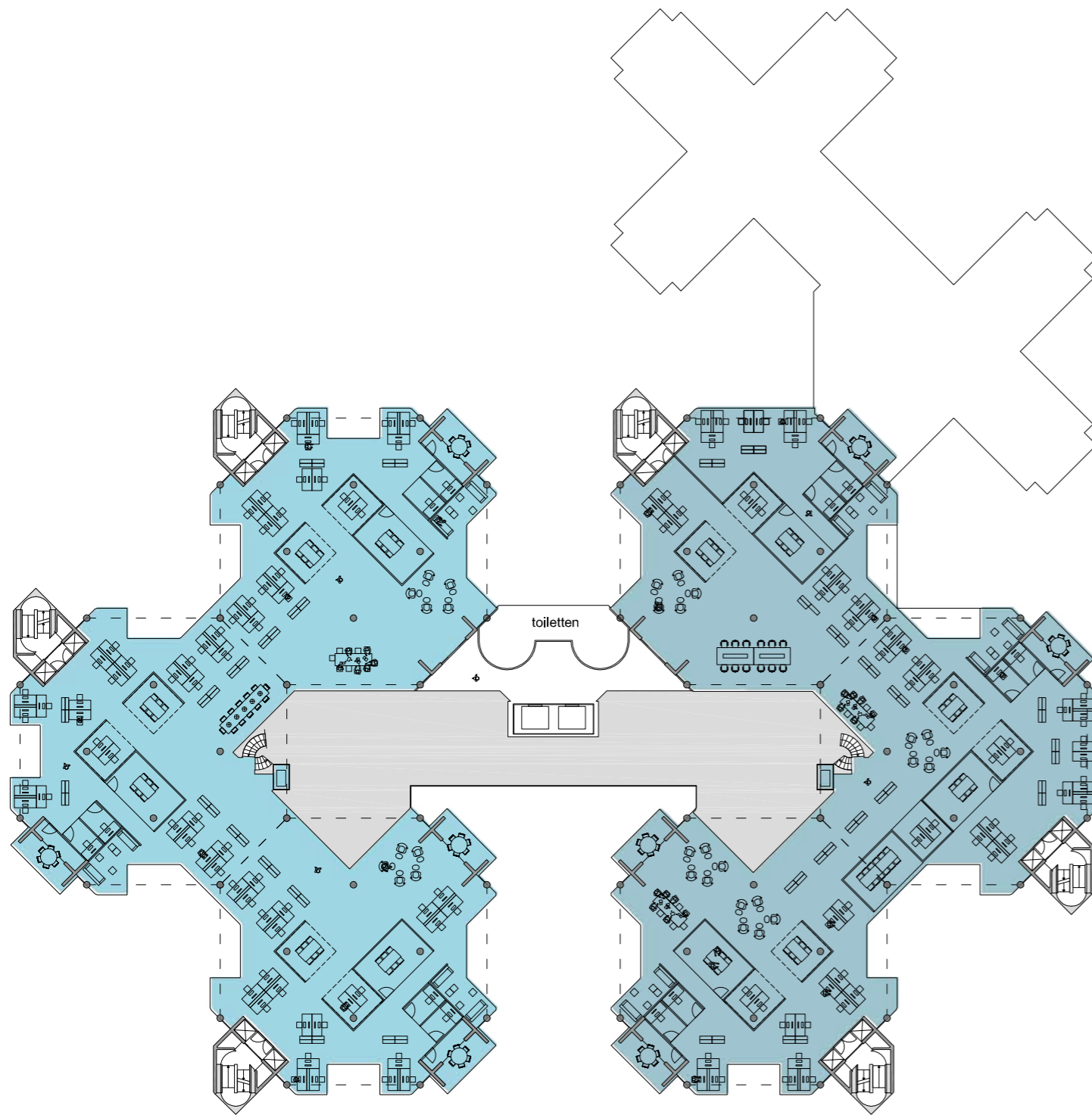
▲ HET GEBOUW BIEDT GOEDE MOGELIJKHEDEN VOOR HET HUISVESTEN VAN DIVERSE OPENBARE FUNCTIES. DOOR DE VERBINDING VAN DE PASSAGE MET DE BESTAANDE BINNENSTRAAT ONTSTAAT HIERVOOR EEN GOEDE TOEGANKELIJKHEID. DE

ONDERSTE VERDIEPINGEN ZIJN DAARBIJ ZEER GESCHIKT VOOR EEN SCALA AAN OPENBARE FUNCTIES ZOALS WINKELS, ONDERWIJSFUNCTIES, EEN SPORTSCHOOL, ALS OOK EEN BIOSCOOP OF ZELFS KLEIN THEATER. DE BOVENGELEGEN

VERDIEPINGEN ZIJN BEHALVE VOOR WONINGEN EN KANTOREN OOK GESCHIKT VOOR EEN HOTEL FUNCTIE

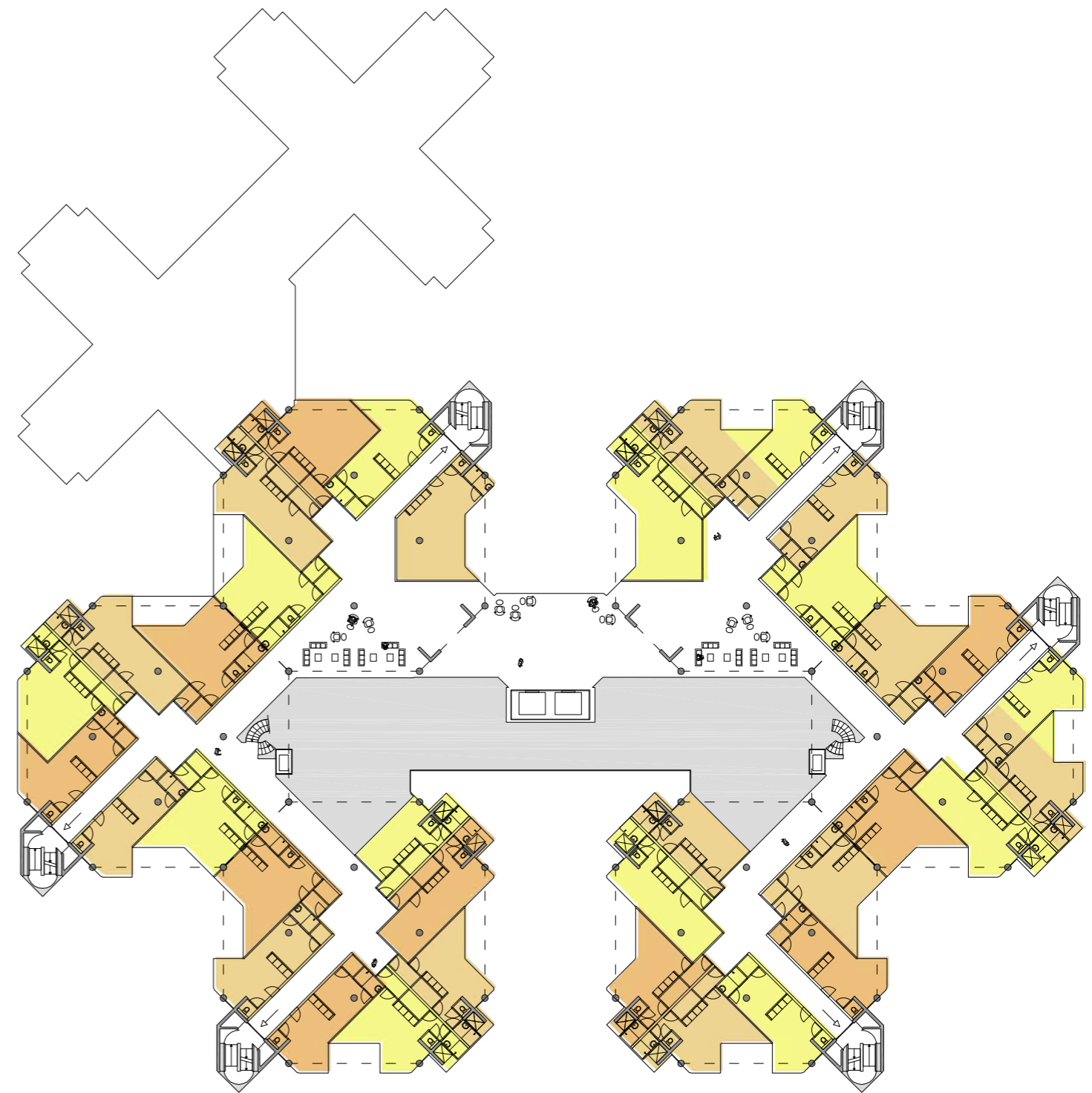


▲ IMPRESSIE VAN DE BINNENSTRAAT MET EEN GROTE VARIATEIT AAN OPENBARE FUNCTIES.



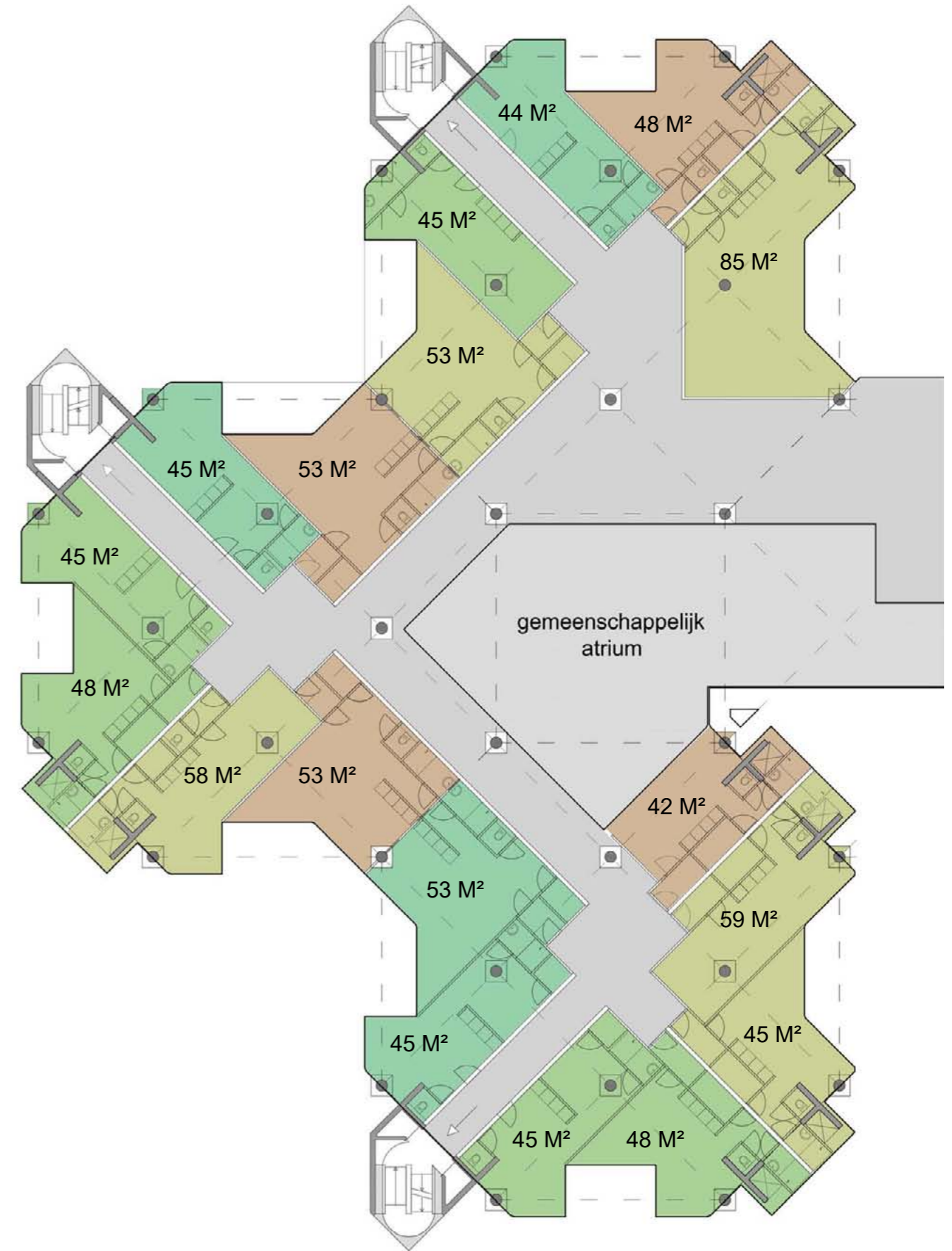
WERKEN

▲
MOGELIJKE INDELING HOGERE VERDIEPINGEN MET WERKEN. DEZE VERDIEPINGEN KUNNEN EENVOUDIG OMGEBOUW WORDEN TOT HEDENDAAGSE FLEXIBELE WERKOMGEVINGEN.



WONEN

MOGELIJKE INDELING HOGERE VERDIEPINGEN MET WONEN. DEZE VERDIEPINGEN KUNNEN EENVOUDIG OMGEBOUW WORDEN TOT EEN HEDENDAAGSE WOONOMGEVING.

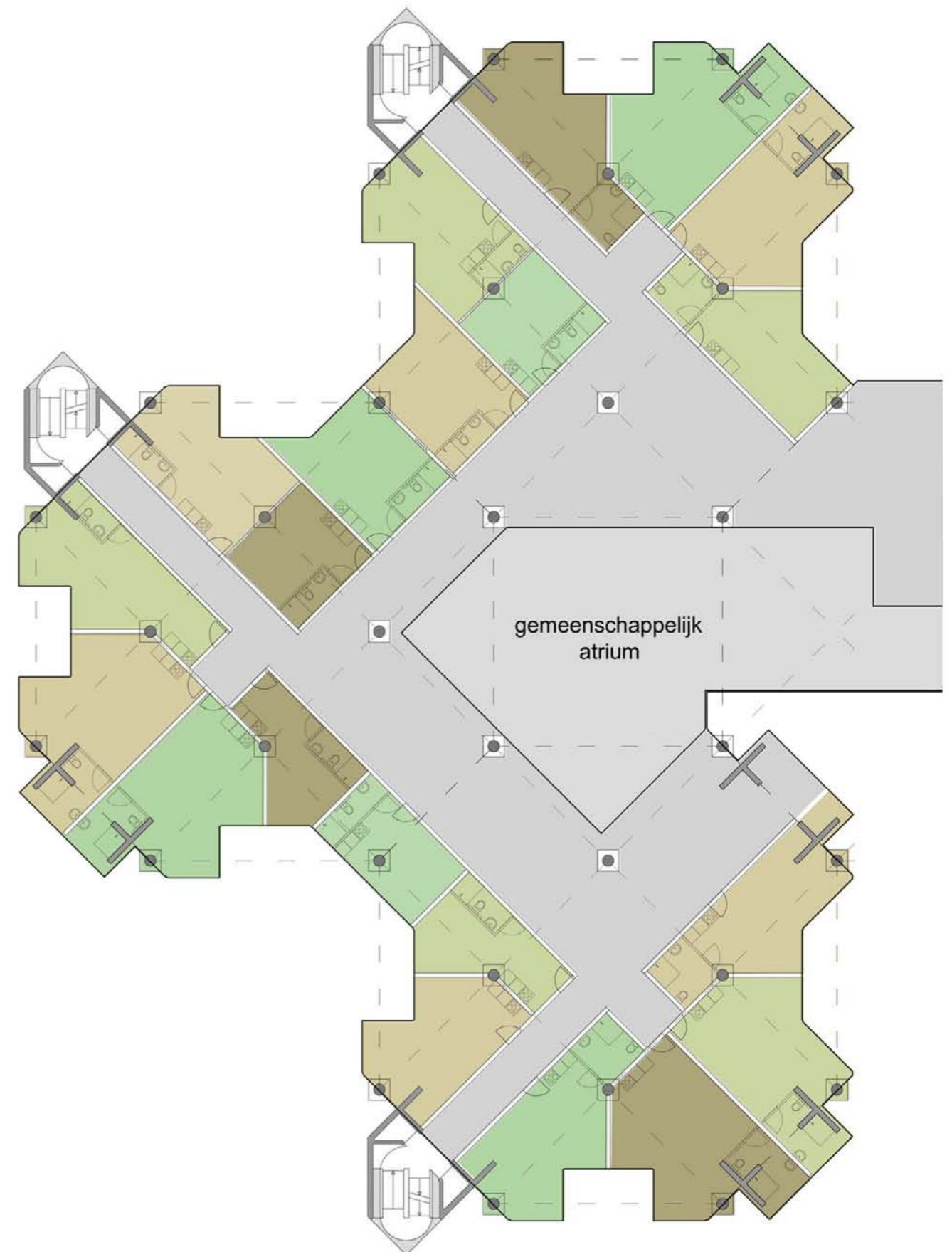


VOORBEELD INDELING MET GROTERE APPARTEMENTEN

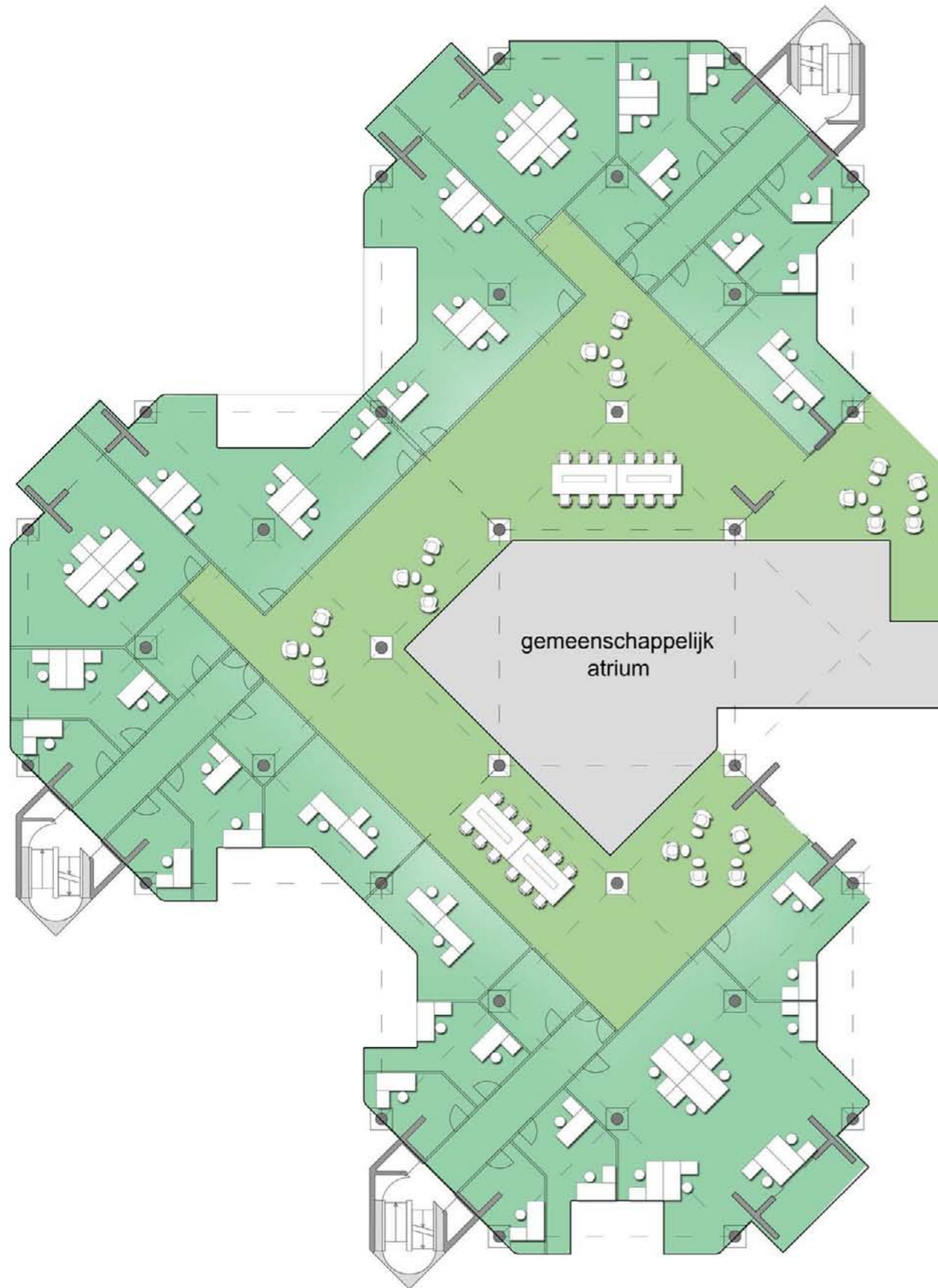
VOORBEELD INDELING MET KLEINERE APPARTEMENTEN/SHORTSTAY



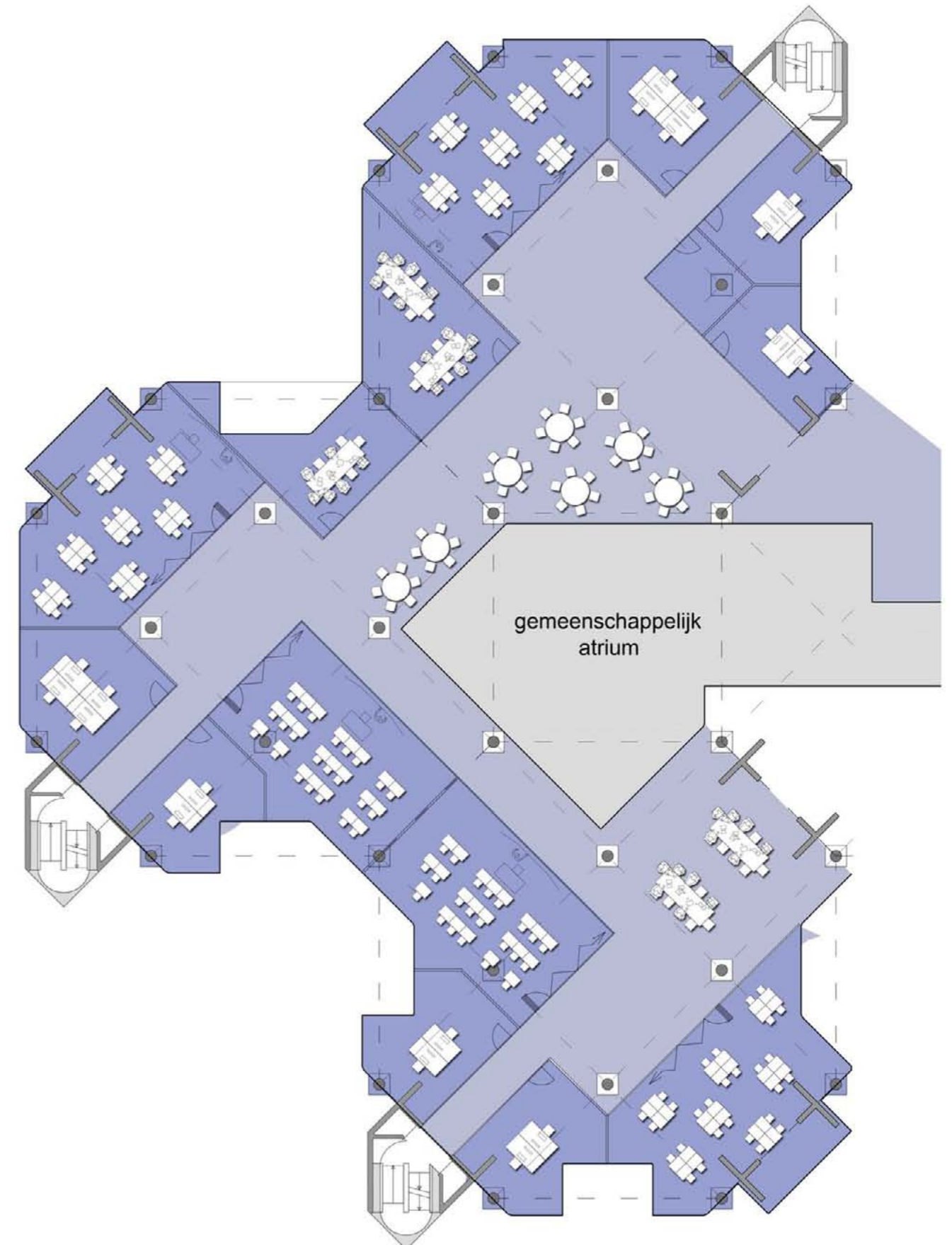
▲
VOORBEELD INDELING MET EEN HOTEL



▲
VOORBEELD INDELING MET STUDENTENWONINGEN



▲
VOORBEELD INDELING MET FLEXIBELE WERKPLEKKEN



▲
VOORBEELD INDELING MET EEN SCHOOL

Nadere studie moet worden verricht naar:

Bestemmingsplan

- Het opheffen van eventuele beperkingen ten aanzien van te verwachten bestemmingen.

Stedenbouwkundige aspecten

- Inpassing in het stedenbouwkundige plan en studie van de mogelijkheden voor met name voetgangersverbindingen door de groenzone ten noorden van het gebouw en oversteekvoorzieningen over het water en de beide rijbanen.
- Inrichting van de openbare ruimte ten noorden en ten zuiden, waarbij de toekomstige tramlus moet worden meegenomen.
- Technische consequenties en energieconcept

Parkeervoorziening

- Nagaan in hoeverre bestaande parkeer capaciteit voldoet en waar eventueel uit te breiden.

Financieel concept

- Afhankelijk van de financiële mogelijkheden moet worden beoordeeld welke maatregelen de hoogste prioriteit hebben, en in welke orde moet worden gedacht. Zo kunnen bijvoorbeeld de gevels (voorlopig) in tact blijven, maar zouden ook balkons kunnen worden toegevoegd.

Hierbij dienen ook de exploitatiekosten te worden betrokken, vooral met betrekking tot het 'openbare' gebied. Te denken valt aan energiekosten, schoonmaak, beveiliging, centrale opvang bezoekers en postbezorging.



